

# Smart9 监控云

## 目录

- 概述 ----- 2
- 一, 软件安装 ----- 2
- 二, 运行 ----- 2
- 三, 功能按钮分布 ----- 2
- 四, 删除、修改和配置监控设备 ----- 3
- 五, 设备分组管理 ----- 4
- 六, 设备监控 ----- 4
- 七, 设备报警 ----- 5
- 八, 配置 Smart9 功能 ----- 5

### 概述:

本监控云需运行在 windows 环境下, 用于监控机房动力环境中各种设备, 包括 UPS 电源设备、精密空调、精密配电柜、温湿度等, 还可监控烟雾感、水浸、门磁、红外、消防等开关量输入设备。

需要用到 UDP9600、9601 和 8100、8101 端口, 如果防火墙有限制, 请打开, 并在防火墙准入规则里允许 Smart9.exe 软件运行

### 一、软件安装

双击 Smart9.exe, 选择安装路径,如右图所示:  
输入安装目录后"确认",就可安装完毕。

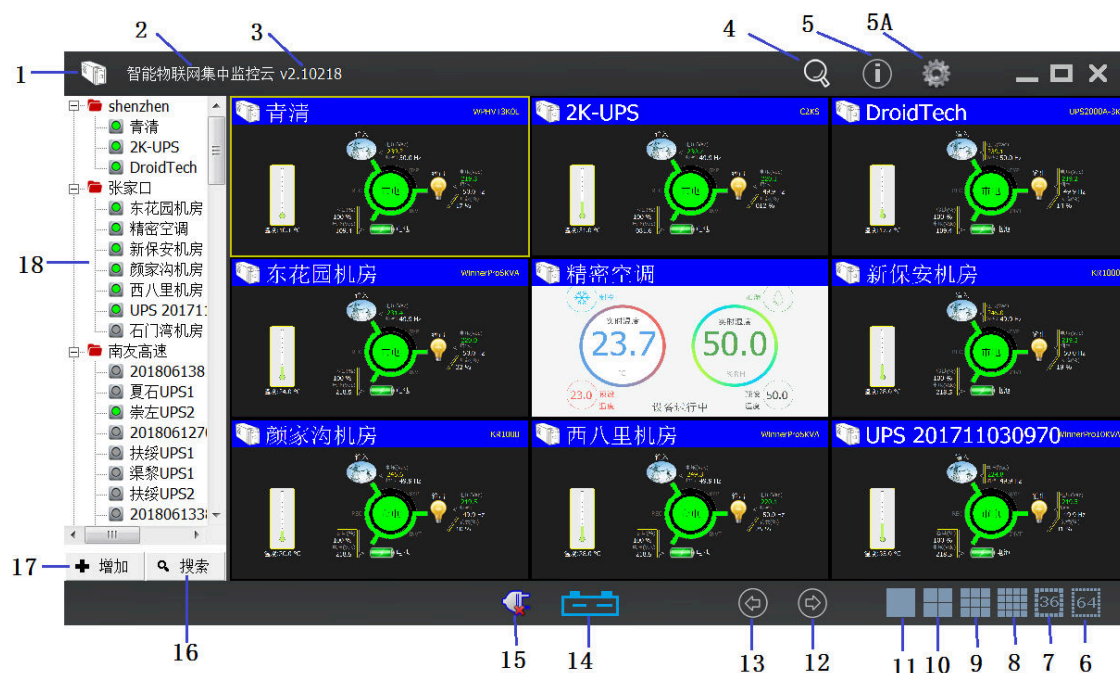


### 二、运行

点击桌面图标, 即可启动软件运行。



### 三、功能按钮分布图



- |                   |                        |
|-------------------|------------------------|
| 1.图标              | 10.显示 4 格画面            |
| 2.监控云名称           | 11.显示单画面               |
| 3.版本号 (以实际为准)     | 12.向后翻页,显示下一屏幕         |
| 4.快速定位具体的监控设备     | 13.向前翻页,显示前一屏幕         |
| 5.显示所有设备新发生的报警    | 14.对所有电源统一深度放电电池       |
| 5A.设置 Smart9 运行参数 | 15.对所有电源统一 10 秒自检      |
| 6.显示 64 格画面       | 16.搜索与当前电脑在同一网段的所有监控设备 |
| 7.显示 36 格画面       | 17.增加新的监控设备            |
| 8.显示 16 格画面       | 18.监控设备列表              |
| 9.显示 9 格画面        |                        |

### 1、搜索监控设备

启动 Smart9，或者 选择功能按钮 16（搜索），Smart9 会自动搜索与本电脑同网段的所具有 AYI9 特性的监控设备,将搜索到的监控设备在窗口左侧（18 区域）纵向列出,，并自动连接到监控设备。如上图中 18。

### 2、增加监控设备

选择功能按钮 17（+增加），在弹出的窗口中填写监控设备的监控卡序列号（ID，为 12 位数字或者监控的 IP 地址）和密码（如果没有，则不需要填），选择“确认”后，新增的设备将显示在 18 区域，并连接该设备，将其状态信息显示在右边单元格中。



### 3、快速查找监控设备

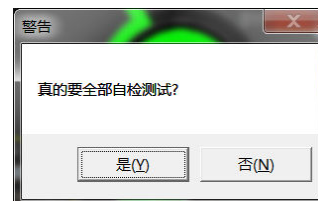
当监控设备很多时，可以通过功能按钮 4，快速找到监控设备，将其显示在当前可见的单元格中。

选则按钮 4，填写监控设备的序列号或者名称后，“查找设备”。（见右图）



### 4、显示最新报警信息

选择功能按钮 5，以 EXCEL 格式显示所有设备的最新报警信息，下次使用此功能时，这次显示的报警信息不会被再显示。所以如果要保存，请另外选择保存的文件名和保存位置。

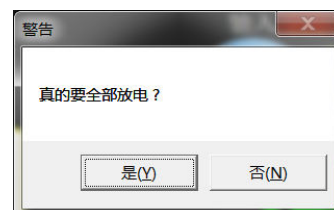


### 5、集中统一自检

对所有电源统一进行 10 秒自检测试。在测试前需要再次确认，以免误操作。如右图。

### 6、集中统一放电

对所有电源的电池统一做深度放电，或者统一终止放电。执行放电或终止放电前，都需要再次确认，以免误操作。如右图。



### 7、选择单元格数

选择功能按钮 6/7/8/9/10/11，屏幕将分隔成 64/36/16/9/4/1 个单元格。

监控设备的数量超过单元格的数量，可以用功能按钮 12/13，向前或向后翻页。也可配置 Smart9 运行参数用来自动翻页（见后文介绍）。

### 8、上墙模式

按功能键盘 1/2/3，可以在常规模式和上墙模式来回切换。

也可使用 F1 键切换上墙模式。

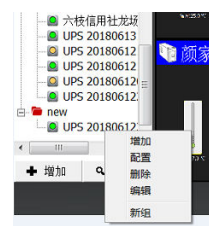
## 四、删除、修改和配置监控设备

在 18 区域选择要操作的设备，按鼠标右键，出现设备可操作的菜单，例如：

“增加”，和功能按钮 17 一样功能。

“配置”，如果监控设备和本电脑在同一网段，“配置”的颜色为黑色，

选择它可启动启动浏览器，进入监控设备的 WEB 管理页，设置监控设备的运行参数，具体参见



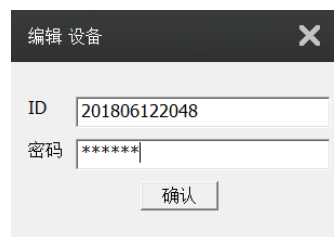
监控卡的使用手册。

**特别注意：有些电脑安装有 360 软件，使用配置功能时，请先停用 360，以免重定向管理 WEB 页时，不能打开 WEB 界面。**

如果监控设备与本电脑不在同一网段，“配置”为灰色，表示不可对设备参数配置。

“删除”，将设备从监控云删除。

“编辑”，重新填写监控设备的序列号 ID 和密码，一般用于监控设备设置或者修改了密码后，需要在监控云里输入设备的密码，如右图。




## 五、设备分组管理

在 18 区域的空白处按鼠标右键，在新弹出的菜单中，选择“新组”，输入新组的名称，“确认”即可。

在 18 区域，在组名称上按鼠标右键，在新弹出的菜单中：

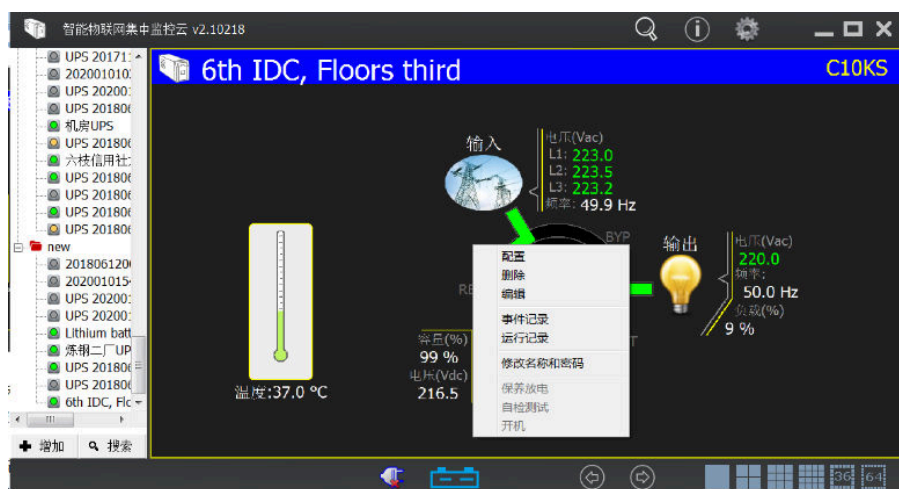
1. 选择“编辑”，可以修改组的名称。
2. 选择“增加”，可以在该组下增加新的监控设备。



也可在其他组里，鼠标左键按住，将选择的监控设备上下移动位置或者进入其他组。

## 六、设备监控

选择监控设备的单元格，按鼠标右键，弹出设备可执行的操作（不同的设备，可操作的功能不同）。如下图：



所有的设备都有“配置”、“删除”和“编辑”这三项，其功能和第四节（四、删除和修改监控设备）完全一样。

### 1.事情记录:

显示设备的所有报警记录。

### 2,运行记录:

显示设备的历史运行记录,包括记录在本电脑和监控卡上的记录。

所有类型的设备都有以上两项功能.显示时以 Excel 方式打开,可以选择另存为,便于以后查看。



以下功能为 UPS 等电源设备的功能:

3.修改名称和密码: 为监控设备取一个便于记忆的名字, 并设置密码, 以免其他人操作被监控的设备。

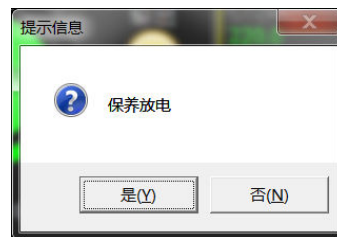
#### 4.保养放电/终止放电

对 UPS 等电源的电池做深度保养放电.选择此功能后, 需要再次确认是否执行.

如果 UPS 电源已经在深度放电中, 该功能项变为"终止放电", 可终止放电过程.当然,也需要再次确认是否终止放电。

#### 5. 自检查测试

对 UPS 设备做 10 秒钟自测试检查。

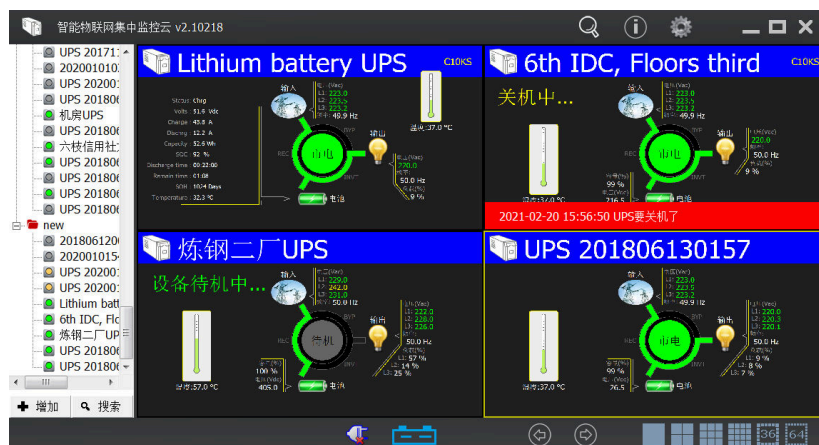


其他类设备的监控操作与 UPS 等电源的监控操作方式基本相同。

### 七、设备报警:

当监控的设备发生报警时, 在 18 区域里, 发生报警的设备名称(或者序列号)左边的指示灯会以红色闪烁. 同时电脑会发出报警的声音(需要电脑安装连接了喇叭)。

同时报警设备的监控单元格特别显示报警状态, 如下图:



点击监控屏幕任何地方, 报警声音停止。

在发生报警的设备的单元格按鼠标左键, 单元格窗口恢复正常, 报警信息消失。

### 八、配置 Smart9 软件功能.

一般情况下不需要配置这些参数。

选择功能按钮 5A. 弹出如右窗口:

#### 1, 自动翻页时间:

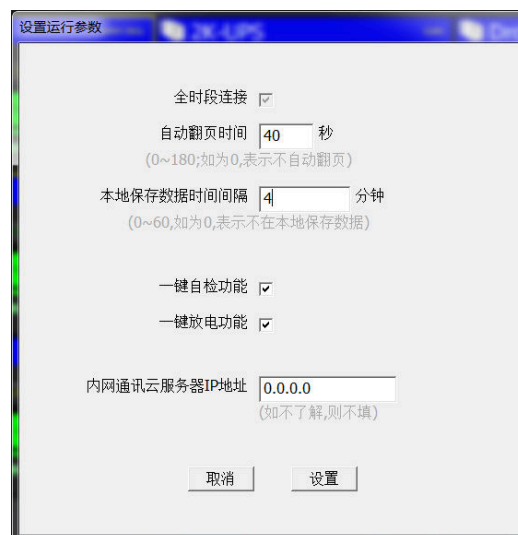
监控设备的数量超过一个屏幕显示时, 系统按照该时间间隔自动翻到下一页, 到最后一页后, 翻到第一页。

如果该参数为 0, 表示不自动翻页。

#### 2, 本地保存数据时间间隔:

系统按此参数保存设备的运行数据, 便于以后查看。

如果该参数为 0, 表示本系统不保存运行数据, 以后可以从监控卡上取 7 天以内的数据。



3, 一键自检功能:

本功能用来对所有的 UPS 电源统一进行自检.

4, 一键放电功能:

本功能用来对素有的 UPS 电池做深度放电保养.

3, 4 两项功能只针对 UPS 电源, 因此平时可以隐藏, 需要使用时再调出.  
调出后在屏幕的底部显示, 也就是功能 14 和 15.

5, 内网通讯云服务器 IP:

如果在内部独立网络, 比如银行, 电力等专门的独立内网(与互联网不连通的)里安装有 AYI9 通讯云服务器软件, 就在此填写该服务器的 IP 地址.

常规使用, 不需要架设 AYI9 通讯云服务器, 因此该项忽略.